



POCKETFAR FILTRO DEFANGATORE

ART.2280

ISTRUZIONI PER L'INSTALLAZIONE

FUNZIONAMENTO

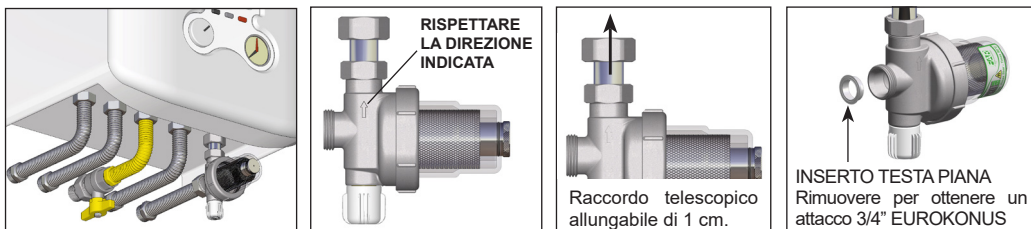
Il filtro defangatore POCKETFAR, installato dopo un accurato lavaggio dell'impianto, blocca le impurità e le piccole parti metalliche che si formano nel tempo all'interno dell'impianto di riscaldamento, salvaguardando la durata della caldaia.

ATTENZIONE: data la presenza di parti magnetiche, si raccomanda ai portatori di pacemaker di stare a debita distanza durante il funzionamento e la manutenzione. Si presta attenzione anche all'impiego di apparecchiature elettroniche in prossimità dei magneti per evitare di comprometterne il funzionamento.

INSTALLAZIONE

Il filtro defangatore deve essere installato sul circuito di ritorno prima dell'ingresso in caldaia, in modo tale da intercettare le impurità che potrebbero danneggiare la caldaia e il circolatore.

Attenzione! Per un corretto funzionamento del filtro defangatore seguire il senso indicato sul corpo.



MANUTENZIONE

Il filtro defangatore richiede una periodica pulizia per garantirne il corretto funzionamento.

Prima di procedere con la manutenzione, chiudere la valvola ruotando la manopola bianca in senso antiorario, isolando il filtro defangatore dall'impianto.



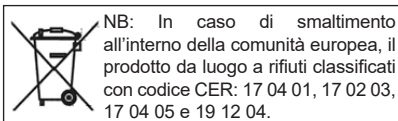
1- Chiudere la valvola. Aiutandosi con un cacciavite, rimuovere l'inserto magnetico dal vaso di raccolta.

2- Svitare la ghiera, togliere il vaso di raccolta e procedere con il lavaggio della rete filtrante.

3- Riposizionare la cartuccia filtrante nel vaso di raccolta ed avvitare il tutto al corpo principale. Inserire il portamagnete ed aprire la valvola.

CARATTERISTICHE TECNICHE

- Corpo: Ottone CB753S
- Volantino bianco: ABS
- Cartuccia filtrante: AISI304
- O-Ring: EPDM
- Vaso di raccolta fanghi: PA12
- Grado di filtrazione: 700 µm
- Kv: 3.3 m³ / h
- Temperatura max d'esercizio: 85°C
- Pressione max. esercizio: 4 bar
- Attacco lato caldaia: calotta mobile 3/4"
- Attacco lato impianto: 3/4" M Eurokonus con inserto testa piana



POCKETFAR UNDER-BOILER DIRT SEPARATOR FILTER

ART.2280

INSTALLATION INSTRUCTIONS

OPERATION

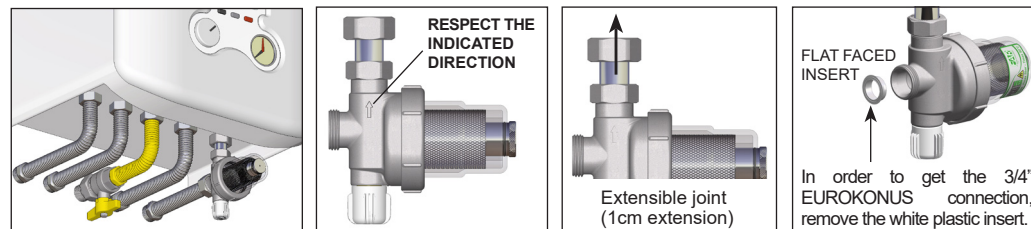
The POCKETFAR dirt separator filter catches all the impurities and the iron particles that deposit inside the system over the time, thus safeguarding the life of the boiler. Carry out a thorough washing of the system before installing PocketFAR.

WARNING: People with pacemakers must stay at a safe distance during the operation and maintenance of PocketFAR due to the presence of magnetic parts. Pay attention to the use of electronic equipment near magnetic inserts to avoid interference.

INSTALLATION

PocketFAR should be placed on the return line before the boiler, in order to catch all the impurities that might damage the boiler and pumps.

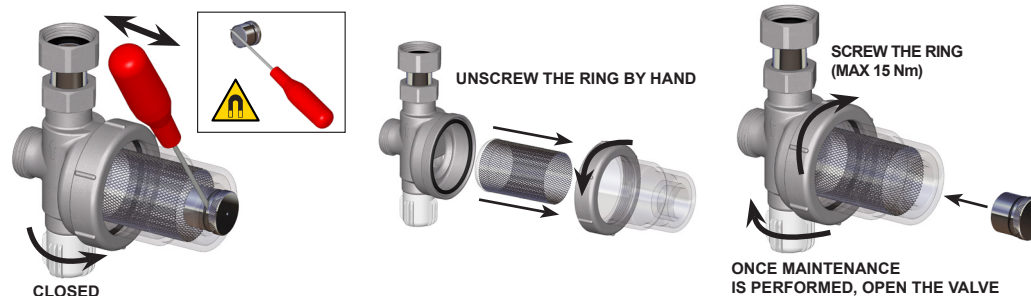
WARNING! For proper operation of PocketFAR follow the direction indicated on the body



MAINTENANCE

PocketFAR requires periodic cleaning to guarantee proper operation.

Before proceeding with maintenance, shut-off the valve by turning the white handle counter-clockwise, thus isolating PocketFAR from the system.



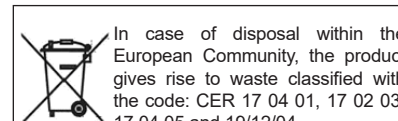
1- Close the valve. Remove the magnetic insert from the socket with the aid of a screwdriver

2- Unscrew the ring, take off the socket and clean the filtering mesh.

3- Reposition the filtering cartridge into the socket and screw to the main body. Insert the magnet-holder and open the valve.

TECHNICAL FEATURES

- Body material: CB753S brass
- White handle: ABS
- Filtering cartridge: AISI304
- O-ring: EPDM
- Socket for dirt collection: PA12
- Filtration level: 700 µm
- Kv: 3.3 m³ / h
- Max working temperature: 85°C
- Max working pressure: 4 bar
- Boiler side connection: 3/4" swiveling nut
- System side connection: 3/4" male eurokonus, with flat faced insert





POCKETFAR
ДЕШЛАМАТОР ДЛЯ НАСТЕННОГО КОТЛА
APT.2280
ИНСТРУКЦИЯ ПО УСТАНОВКЕ

ЭКСПЛУАТАЦИЯ

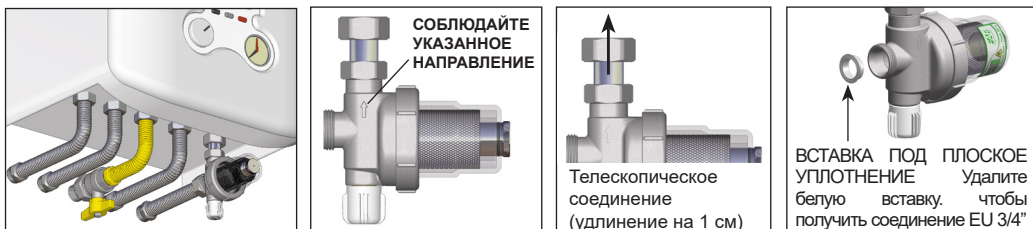
Дешламатор POCKET FAR улавливает все загрязнения и частицы железа, которые со временем оседают внутри системы, тем самым продлевая срок службы котла. Перед установкой Pocket FAR выполните тщательную промывку системы.

ПРЕДУПРЕЖДЕНИЕ: Люди с кардиостимуляторами должны находиться на безопасном расстоянии из-за наличия магнитных деталей. Обратите внимание на использование электронного оборудования вблизи магнитных вставок, чтобы избежать помех.

УСТАНОВКА

Устанавливается на обратном трубопроводе перед котлом, чтобы улавливать все загрязнения, которые могут повредить котел и насосы.

ПРЕДУПРЕЖДЕНИЕ! Для правильной работы Pocket FAR устанавливать по стрелке на корпусе.



ОБСЛУЖИВАНИЕ

Для обеспечения правильной работы Pocket FAR требуется его периодическая очистка.

ПРЕЖДЕ ЧЕМ ПРИСТУПИТЬ К ТЕХНИЧЕСКОМУ ОБСЛУЖИВАНИЮ, ПЕРЕКРОЙТЕ КЛАПАН, ПОВЕРНУВ БЕЛУЮ РУЧКУ ПРОТИВ ЧАСОВОЙ СТРЕЛКИ, ТАКИМ ОБРАЗОМ ИЗОЛИРОВАВ POCKET FAR ОТ СИСТЕМЫ.



1 - Закройте клапан. Извлеките магнитную вставку с помощью отвертки

2 - Открутите кольцо, снимите прозрачную колбу и очистите фильтрующую сетку.

3- Установите картридж в прозрачную колбу и прикрутите к основному корпусу. Вставьте магнит-держатель и откройте клапан.

ТЕХНИЧЕСКИЕ ХАРАКТЕРИСТИКИ

- Материал корпуса: латунь CB753S
- Белая ручка: ABS
- Картридж: AISI 304
- Уплотнительное кольцо: EPDM
- Колба для сбора грязи: PA12
- Уровень фильтрации: 700 мкм

- Kv 3,3 м³ / ч
- Макс. рабочая температура: 85°C
- Макс. рабочее давление: 4 бар
- Подключение к котлу: накидная гайка 3/4"
- Подключение к системе: 3/4"EU с плоской вставкой

ТЕЛЕСКОПИЧЕСКОЕ СОЕДИНЕНИЕ 3/4"



POCKETFAR
FILTRO DESFANGADOR
ART.2280
INSTRUCCIONES DE INSTALACIÓN

FUNCIONAMIENTO

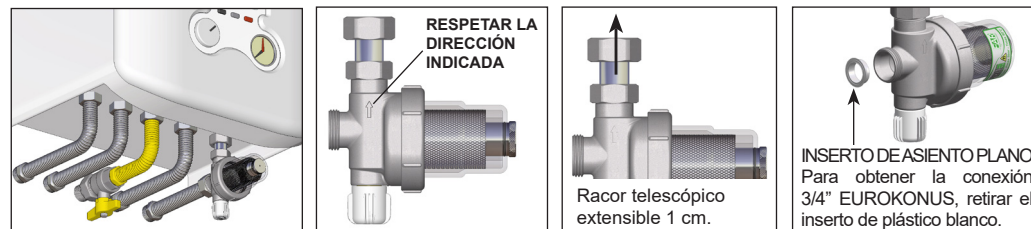
El filtro desfangador POCKETFAR atrapa todas las impurezas y las partículas de hierro que se depositan en el interior del sistema con el tiempo, salvaguardando así la vida útil de la caldera. Realice un lavado a fondo del sistema antes de instalar PocketFAR.

ADVERTENCIA: Las personas con marcapasos deben mantenerse a una distancia segura durante la operación y mantenimiento de PocketFAR debido a la presencia de partes magnéticas. Preste atención al uso de equipos electrónicos cerca de inserciones magnéticas para evitar interferencias.

INSTALACIÓN

El filtro desfangador PocketFAR debe ser instalado en el retorno antes de conectar con la caldera, con el fin de atrapar todas las impurezas que pudieran dañar las bombas circuladoras y la propia caldera.

¡ADVERTENCIA! Para un correcto funcionamiento del filtro PocketFAR respetar la dirección de flujo indicada en el cuerpo.



MANTENIMIENTO

El filtro desfangador PocketFAR requiere una limpieza periódica para garantizar un correcto funcionamiento.

¡ADVERTENCIA! Antes de proceder con el mantenimiento, cerrar la válvula girando el pomo blanco en sentido horario, aislando el desfangador PocketFAR del sistema.



1- Cerrar la válvula. Retirar el inserto magnético de la cavidad con la ayuda de un destornillador.

2- Desenroscar el anillo, retirar la cápsula y limpiar la malla filtrante.

3- Volver a colocar el cartucho filtrante en su encaje y rosar la cápsula al cuerpo principal. Insertar el porta-ímán y abrir la válvula.

CARACTERÍSTICAS TÉCNICAS

- Material del cuerpo: latón CB753S
- Pomo blanco: ABS
- Cartucho filtrante: AISI304
- Junta O-Ring: EPDM
- Vaso de recolección: PA12
- Nivel de filtración: 700 μm

- Kv: 3,3 m³/h
- Temp. máxima de trabajo: 85°C
- Presión máxima de trabajo: 4 bar
- Conexión lado caldera: 3/4" (racor móvil)
- Conexión lado instalación: 3/4" M EU, con inserto de asiento plano.

